



**RÉGION ACADÉMIQUE
BRETAGNE**

*Liberté
Égalité
Fraternité*

**Délégation régionale académique
à l'éducation artistique et culturelle,
à l'éducation au développement durable
et à l'innovation pédagogique**

Mener un projet EAC et EDD dans le premier degré

Travailler les fondamentaux à partir d'un tableau

- Pistes d'exploration dans les différentes disciplines
- Mise en pratique autour d'un projet « mer, art et mythologie » au cycle 3
- Préparation d'une visite au musée

Janvier 2025

L'articulation entre les enseignements disciplinaires du premier degré, l'éducation artistique et culturelle (EAC) et l'éducation au développement durable (EDD) constitue un levier puissant pour une éducation globale et transversale. Ces liens permettent de donner du sens aux apprentissages en ancrant les savoirs disciplinaires dans des projets concrets et engageants. Cela constitue le socle d'un apprentissage durable et transférable.

Par exemple, une exploration scientifique des écosystèmes peut se prolonger par une démarche artistique où les élèves expriment leur compréhension à travers des créations plastiques ou des récits poétiques. De même, l'histoire, la géographie ou encore les mathématiques peuvent trouver des échos dans des activités collaboratives où la créativité et la réflexion sur les enjeux environnementaux s'entremêlent. Ces approches croisées enrichissent la pédagogie en favorisant l'interdisciplinarité, la curiosité et la construction d'une pensée critique, tout en sensibilisant les élèves aux défis de notre époque et en les invitant à devenir des citoyens éclairés et responsables.

En décembre 2024, le groupe régional académique EAC-EDD 1^{er} degré, composé de conseillers pédagogiques, s'est retrouvé au musée Mathurin Méheut de Lamballe.

Grâce à la présentation d'une médiatrice, les conseillers pédagogiques ont découvert une collection de qualité, dont de nombreuses œuvres sur la faune et la flore marines réalisées par le peintre.

En s'inspirant des tableaux de l'artiste, les conseillers ont rédigé cette ressource à destination des enseignants afin de proposer des pistes d'exploration au croisement de l'éducation artistique et culturelle et de l'éducation au développement durable. Ce document propose des pistes concrètes pour aborder les fondamentaux à partir de projets en arts et en sciences.



Conception Fred AMBLAS, Sylvia BAUGÉ, Isabelle BUHOT, Franck DOUET, Aymeric DUCEAU, Philippe FALUSI, Gwen GOURLAOUEN, Vincent GUIBOUT, Pascale LE LARDEUX, Aline LEGRAND, Virginie MACÉ, Joëlle MÉHAT, Armande PÉRÈS, Yann TY-COZ

Mise en forme Aourell GUIVARCH-TONNARD,
Christophe LUCAS

Pistes d'exploration autour d'un tableau

Français

Observation d'une œuvre (au musée ou, à défaut, projetée en classe);
Description de l'œuvre : qu'est-ce que je vois ? À quoi cela me fait-il penser ? Qu'est-ce que je ressens en voyant le tableau ? ([Lexique du langage plastique](#) sur EDUSCOL);
Mise en scène du tableau sous forme théâtrale (reproduction du tableau à l'échelle humaine);
Mise en réseau avec d'autres œuvres (plastiques, littéraires, musicales, cinématographiques);
Construction d'un lexique spécifique;
Production d'écrits (récit du tableau, lire et écrire des poésies, contes, etc.).

Mathématiques et sciences

Exploration des formes géométriques présentes et analyse des transformations (ex : symétrie, rotation, etc.), repérage dans l'espace;
Approche sur les notions de vivant/non vivant, classification.

Arts plastiques

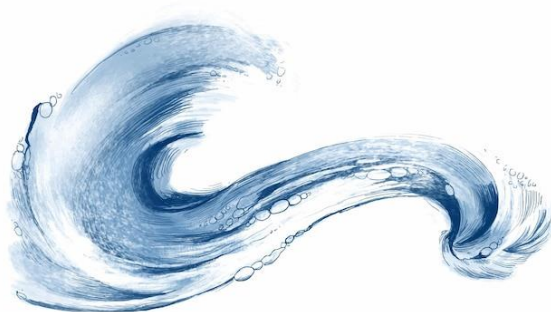
Utilisation d'une technique picturale (ex : création d'aquarelle à partir d'un couleur);
Intégration de bulles de discussion au sein du tableau (à la manière d'une bande dessinée);
Habillage de l'œuvre : dessiner les éventuels prolongements du tableau, intégrer l'œuvre dans un paysage, choisir un cadre pour exposer, etc.

Éducation musicale

Écoute d'œuvres musicales autour de la thématique du tableau étudié;
Création de chansons, de paysages sonores (créations rythmiques inspirées du mouvement des personnages du tableau, travail sur les nuances, etc.).

Histoire et éducation morale et civique

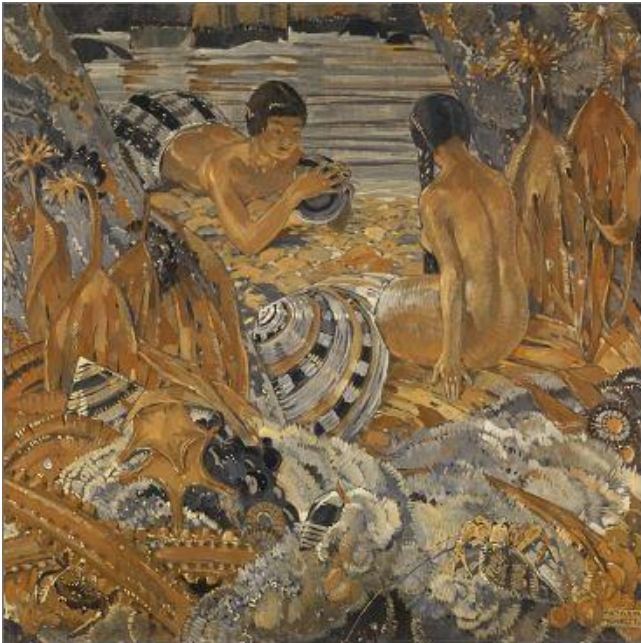
Analyse historique du contexte du tableau (métiers, techniques, outils, bâti, mode de vie, etc.) et évolution des sociétés;
Analyse du rôle et de la place des sujets des tableaux (individus, animaux, personnages, etc.).
Exemples : égalité fille/garçon, rôle et place des femmes dans la société, etc.



Remarque : cette liste de propositions n'est pas exhaustive mais doit donner à chaque enseignant la possibilité d'intégrer toute autre piste permettant de croiser les enseignements, notamment au sein d'une pédagogie de projet : un excellent moyen de travailler les compétences des programmes et du [socle commun de connaissances, de compétences et de culture](#).

Mise en pratique autour d'un projet « mer, art et mythologie » au cycle 3

Exemple proposé à partir d'une œuvre du musée Mathurin Méheut à Lamballe. Cette proposition permettra de travailler plusieurs [compétences de fin de cycle 2](#) et des [compétences de fin de cycle 3](#).



Femmes pagures, Mathurin Méheut (1926)
Coll. M. Méheut, Lamballe

Français

- 1) Observation et description écrite du tableau
- 2) Distinction entre le réel (femmes hawaïennes, paysages bretons) et l'imaginaire (femmes hybrides)
- 3) Découverte des différentes créatures mythologiques hybrides (sirènes, harpies, centaure, sphinx, minotaure, etc.)
- 4) Lecture de récits mythologiques et production d'écrits (ex : conte marin)

Arts plastiques

- Travail sur les couleurs choisies, les techniques et la composition du tableau ;
- Fabrication et peinture à la caséine (technique plastique utilisée lors de la réalisation de ce tableau).

Géographie

- Analyse des paysages et identification des différences entre Hawaï et la Bretagne (tableau présentant une hybridation des paysages comme celle des personnages).

Sciences et éducation au développement durable

- Dessin d'observation de la faune et de la flore présentes dans le tableau pour développer les connaissances scientifiques maritimes des élèves ;
- Étude sur la biodiversité et l'écosystème de l'estran (comparaison entre l'estran fictif du tableau et celui de la réalité) ; travail sur les algues (réalisation d'alguier) et les coquillages ; découverte et identification des animaux marins (classification, clé de détermination) ;
- Étude de la consommation et de la préservation alimentaire ;
- Sensibilisation aux menaces environnementales pesant sur le paysage représenté dans le tableau (pollution, algues vertes), en s'appuyant sur la démarche scientifique.

Éducation aux médias et à l'information

- Décrypter l'image du tableau en l'explicitant, afin de développer la pensée critique des élèves (perception, réel/inventé, etc.) ; ouverture sur les fake news, la création d'image par une intelligence artificielle, etc.



Pour aller plus loin, un projet de ce type peut s'intégrer ou s'appuyer sur des dispositifs (aire marine éducative, fête de la science, protocole *ALAMER* de Vigie-nature école, etc.) ou des ressources (applications *Bernic & clic* pour la classification, *Merlin* pour les chants des oiseaux, etc.).

Proposition d'activités en amont d'une visite au musée

Exemples proposés à partir des œuvres du musée Mathurin Méheut à Lamballe.

Temps : 15 à 30 minutes par jour sur la semaine précédant la sortie

1^{er} jour : présentation du monogramme de l'artiste (ou de plusieurs artistes).



Plusieurs signatures de Mathurin Méheut

Activités : Décrire et comprendre le rôle du monogramme (« C'est quoi pour vous ? À quoi cela sert-il ? En connaissez-vous d'autres ? ») → ici, il s'agit de la signature du peintre. Puis réaliser un monogramme personnel (dessin, découpage dans une feuille en mousse adhésive, tampon encreur, etc.) afin qu'il serve toute l'année pour signer les productions des élèves.

2^{ème} jour : l'enseignant présente un tableau de l'artiste étudié ou du thème abordé.



La Mer, Mathurin Méheut (1939) – Coll. Mathurin Méheut, Lamballe

Activités :

- Cacher en partie le tableau, présenter des agrandissements de certaines parties du tableau afin de le reconnaître, de l'imaginer, de le compléter par le dessin, etc.
- Décrire le tableau (ex : milieu marin, personnages/animaux, ce qui se mange/qui mange qui ? s'agit-il des véritables couleurs par rapport au monde réel, etc.).
- Ouverture aux sciences : observer des photos d'animaux réels, réaliser des dessins d'observation pour identifier les caractéristiques des espèces, faire évoluer les dessins pour gagner en précision, compléter avec un titre et une légende. Construire une chaîne alimentaire à partir de la biodiversité présente sur le tableau (présenter la classification du vivant).

Complément : podcast sur la tapisserie de *La mer* réalisée par Mathurin Méheut

→ <https://bretagnemusees.bzh/multimedia/la-mer-une-tapisserie-de-mathurin-meheut-de-la-biologie-marine-a-art/>

3ème jour : écoute de paysages sonores marins.

Activités :

- Écouter des bruits de la mer (ressac, vague, souffle du vent, zone de l'estran, etc.) et des ambiances de mers différentes (mer calme, mer agitée, mer déchaînée, etc.); « Qu'est-ce qu'on entend ? » → apporter le lexique ;
- Proposer plusieurs tableaux présentant des paysages marins et les associer aux ambiances sonores correspondantes (ex : tableaux de Mathurin MÉHEUT, mais également d'Eugène LEPOITTEVIN, de Théodore GUDIN, de Ferdinand Victor PERROT, etc.);
- Réaliser un paysage sonore à l'aide d'une collecte d'éléments présents dans la laisse de mer (ex : frottements, etc.).

4ème jour : découverte de nouveaux tableaux de l'artiste, autour d'une thématique.

Thématique : les femmes au travail



Ramasseuse de sel à Guérande,
Mathurin Méheut (1928) –
Musée d'Orsay



Goémonnière à la civière, pays bigouden,
Mathurin Méheut (vers 1930) –
Coll. Mathurin Méheut, Lamballe

Activités :

- Décrire les actions, les gestes, les attitudes, les ressentis des femmes ;
- Imaginer ce que la femme pourrait porter sur sa civière (dessiner, découper, etc.);
- Mise en réseau avec d'autres œuvres : *Les brûleurs de goémon à Carantec* de Jules Alfred HERVÉ-MATHÉ (vers 1926), *Les ramasseurs de goémon* (1912) et *La récolte du goémon* (1939) de Mathurin MÉHEUT ;
- Ouverture aux sciences : « comment est récolté le sel ? » (Aborder les changements d'état de l'eau) ;
- Ouverture en éducation morale et civique : travailler sur l'égalité homme-femme.

Suite aux différents éléments abordés au fil de la semaine, une synthèse des activités sera effectuée avant la visite au musée par les élèves.



Pour aller plus loin, un travail d'écoute ou d'apprentissage de chants est possible (ex : *Aquarium* de Camille Saint-Saëns – Le carnaval des animaux, *La mer* de Charles Trenet, *La complainte des goémonniers* de Louise Ebrel, *Le voyage de Nyamba* de Coralie Fayolle... voire des chants de travail si le sujet est abordé → <https://edutheque.philharmoniedeparis.fr/chants-de-travail-dans-le-monde.aspx>)