

Conseil
régional
des Jeunes

lycéen.ne.s &
apprenti.e.s

2020
2022



CARNET DE BORD CULTUREL : CONSTATS ET RECOMMANDATIONS

La Com'Cu

carnet de bord créé et désigné par Evann Gorel pour le CRJ



La Com'Cu

Conseil
régional
des Jeunes
lycéen.ne.s &
apprenti.e.s

2020
2022



NOUS, NOTRE MISSION

La pandémie de la Covid19 a frappé l'Humanité de plein fouet, emportant avec elle ses origines et son essence même.

La Vie a alors connue un arrêt soudain, cassant tout rythme, brisant tout équilibre, fragilisant ainsi l'humanité à jamais.

Tant d'institutions ont été bouleversées par ces changements.
Tant d'habitudes ont dû être restreintes.
L'histoire connaît désormais un revirement critique de situation.

L'humanité, alors privée du droit de respirer pleinement du à la Covid19 se voit contrainte de porter un masque pour se protéger.

Comment respirer, s'aérer dès lors que, même la Culture, et l'Art en sont également les victimes.
Victimes de cet arrêt si soudain.
Au bord de la noyade.

La culture a suffisamment été sacrifiée;

En hommage à ces artistes, et ces lieux emblématiques ayant abrités l'art et la culture ainsi qu'à tous•tes ces acteurs•ices de la vie culturelle de notre région.

NOUS, jeunes citoyen•nes, membres de la commission culture avons décidé•es de nous diriger dans la même direction en ayant pour mission principale:

Relancer l'art et la Culture Post-Covid en région Bretagne à travers différentes manœuvres.



Ces travaux ont démarrés dès lors que nous sommes allés auprès des victimes de cette pandémie.
Lorsque nous sommes allés à la rencontre des jeunes artistes émergent•es, des lycéen•nes, des professionnel•les et auprès de breton•nes.

Ayant constaté de nombreuses inégalités d'accès aux structures artistiques et culturelles de la Région Bretagne,

Remarquant un manque sévère de communication de certains lieux d'art et de Culture en Bretagne.

En s'appuyant sur des supports déjà existants mais pas suffisants (le pass culture notamment...)

NOUS, Commission Culture, avons dressé un constat édifiant :

La vie culturelle et artistique de Bretagne manque cruellement d'air, de renouveau, et d'aide pour s'ouvrir aux Breton•ne•s afin de les écouter et de leur rendre leur rôle initial, c'est-à-dire celui d'être acteur•rice•s de la vie culturelle et artistique de leur région, mais la vie artistique et culturelle de notre région manque également d'un "coup de main" pour se relever.

NOUS, avons pu observer qu'en matière artistique, la pratique individuelle en autonomie s'est accrue. En effet, les restrictions relatives aux mesures de protection sanitaire ont eu pour conséquences de favoriser le développement de pratiques artistiques autonomes étant donné que les lieux de culture étaient fermés et que le droit au collectif était réprimé.

**Nous avons alors pour mantra
"Par les jeunes, pour les jeunes".**



Dans ce carnet de bord, vous retrouverez nos constats, nos désirs, nos recommandations ainsi que nos projets déjà réalisés !

SOMMAIRE



CULTURE LYBRE

Pages 1 et 2



AMBASSADEUR•ICES ET DÉLÉGUÉ•ES CULTURE AU COMITÉ CULTURE

Pages 3 à 6



LE C.E.A.C.

Pages 7 et 8



AIDE MOBILITÉS POUR LES JEUNES

Pages 9 et 10

CULTURE LYBRE

La plate-forme par les jeunes pour les jeunes

UN LIEU ? UN PROJET ? UN ÉVÈNEMENT ?

Vous souhaitez le partager ?

Découvrez le wiki de
la commission
culture du CRJ !

La Com'Cu



1

La commission Culture a créé un wiki se basant sur l'idée de Evann Gorel : une carte collaborative visant à transmettre de manière intemporelle les lieux d'art et de Culture d'aujourd'hui, afin de les référencer puis de les communiquer et enfin de les préserver en les revalorisant auprès des futures générations de citoyen•ne•s de la vie culturelle et artistique bretonne.

Cette plate-forme, appelée "Culture Lybre" permet à ses utilisateur•rice•s de partager soit un lieu, soit un événement ou encore un projet, qui répondra alors à un code couleur particulier afin de le démarquer des autres catégories et pouvant ainsi bénéficier d'une visibilité localisée.

L'utilisateur•rice•s devra répondre à une série de questions sous forme d'un questionnaire d'informations générales sur le lieu, projet ou événement en question.

L'OBJECTIF EST DOUBLE :



Favoriser les espaces libres qui permettent aux lycéens d'expérimenter les arts et de développer leurs pratiques,



Favoriser la participation des lycéen.ne.s à la programmation culturelle des lycées et des lieux culturels,

En permettant alors aux établissements scolaires et aux ambassadeur•ices culture, ainsi qu'à la•e référent•e culture, et aux jeunes breton•nes de s'appuyer sur cette plateforme afin de relancer la vie artistique et culturelle de leur région.

Cette plateforme permettra à tous•tes utilisateur•ices de savoir si iel pourra bénéficier du Pass Culture ou si le lieu/événement/projet est accessible aux personnes à mobilité réduite ou en situation de handicap.

2

AMBASSADEUR•ICES CULTURE ET DÉLÉGUÉ•ES CULTURE AU COMITÉ CULTURE

Faites vos premiers pas vers
la démocratie culturelle
depuis votre établissement !

À votre tour, devenez acteur•ices de
la vie culturelle régionale et de votre
établissement.



3

D'après l'idée de Evann Gorel et après différentes études menées auprès des lycéen•ne•s breton•ne•s, nous avons pu constater que ceux-ci manquaient de connaissances quant aux acteur•ices et offres culturelles déjà disponibles autour d'eux.

Nous avons également constaté que les lycéen•ne•s ressentent un certain sentiment de non-légitimité dans le fait de pouvoir accéder à la culture.

Afin de promouvoir les pédagogies actives présentes dans les programmes d'éducation artistique et culturelle au sein des lycées.

Dans l'intention de permettre aux lycéen•ne•s de pouvoir participer à la programmation culturelle des lycées et des lieux culturels de manière générale et d'ainsi obtenir un meilleur accès aux offres culturelles de leur région.

Nous proposons la création d'un Comité culture dans les lycées bretons, regroupant tous•tes les représentant•es culture élu•es en début d'année scolaire, au même titre que l'on élit des délégué•es de classe ou encore des éco-délégué•es.

MAIS ALORS, QU'EST-CE QUE LE COMITÉ CULTURE

Le comité culture serait une instance présente dans chaque établissement de la région Bretagne dont le rôle serait de prendre conscience des besoins et des envies culturelles de leur classe afin de les faire remonter au comité culture et potentiellement, les faire appliquer.

Seraient présent•es à ce comité, les deux représentant•es culture de chaque classe, la•e référent•e•s culture de l'établissement.

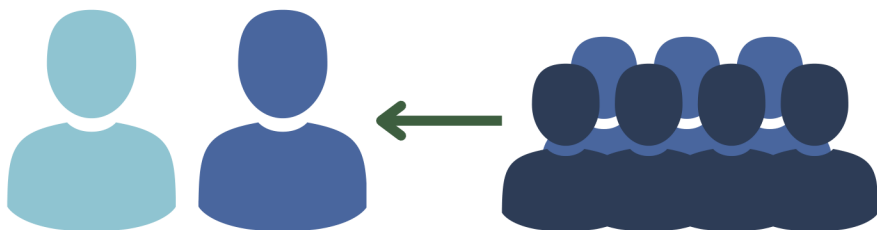
Les membres de ce comité culture pourraient alors élire deux ambassadeur•ices chargé•es de représenter l'établissement qui auront alors pour mission d'échanger, de créer des projets au niveau régional lors de réunion au C.E.A.C qui, eux, fourniront des comptes-rendus de leurs analyses, remarques, améliorations, réflexion au CRJ afin qu'un réseau de communication soit organisé entre ces deux instances dans l'objectif de faciliter l'amélioration de l'accès à l'art et la culture en Bretagne et dans les établissements bretons

4

LES “ÉLECTIONS” SE PASSERAIENT
DE LA MANIÈRE SUIVANTE :

AMBASSADEUR•ICES CULTURE

Les ambassadeurices seraient des personnes motivées, engagées, curieuses et intéressées, il n’y aurait pas d’élection, iel serait juste VOLONTAIRE.S



DEUX AMBASSADEURICES
VOLONTAIRES

LA CLASSE



COMITÉ CULTURE

5

AMBASSADEUR•ICES CULTURE

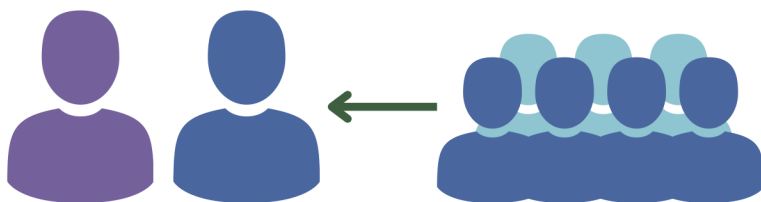
Au sein du comité culture, chaque ambassadeurice devra élire deux "ambassadeur•ices C.E.A.C" qui devront représenter l'établissement ainsi que le comité culture de l'établissement lors du C.E.A.C

CES ÉLECTIONS SE PASSERONT DE LA MANIÈRE SUIVANTE :

Les ambassadeur•ices culture sont élu•es au scrutin uninominal à deux tours dans l'instance, dès lors que chaque classe est représentée par deux ambassadeurices et que le comité peut être assemblé.

Si deux candidat•es obtiennent le même nombre de voix au second tour, iel seront élu.es toustes ensemble.

L'idéal serait que 2 genres différents puissent être élu•es afin de respecter une certaine parité.



DEUX AMBASSADEUR•ICES CULTURE
ÉLU•ES

PAR LE COMITÉ
CULTURE

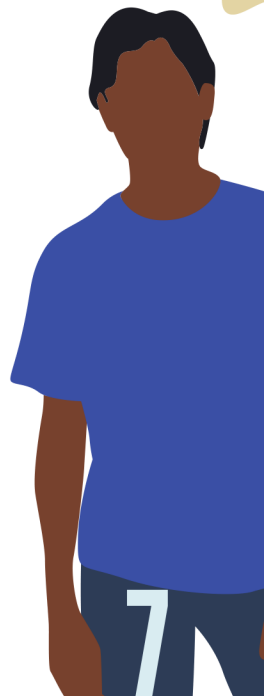
LE C.E.A.C.

6

LE C.E.A.C

LE CONSEIL À L'ÉDUCATION ARTISTIQUE ET CULTURELLE DES JEUNES DE BRETAGNE

Des jeunes de
toute la région
pour une
culture
commune plus
diversifiée et
plus accessible



7

Des inégalités existent entre les lycées de Bretagne en termes d'accès et de programmation culturelle.

Notre objectif est de lutter contre ces inégalités en créant un véritable réseau de communication inspiré de la vie démocratique du conseil régional des jeunes de Bretagne.

Nous avons alors décidé de créer le C.E.A.C, à partir du projet de Evann Gorel : le Conseil à l'Éducation Artistique et Culturelle des Jeunes de Bretagne. sous pilotage du Rectorat et de la Région et des porteuses du projet, regroupant les ambassadeur•ices culture lycéen•nes de chaque lycée, un•e élu•e de la région et des membres de la commission culture du Conseil Régional des Jeunes de Bretagne.

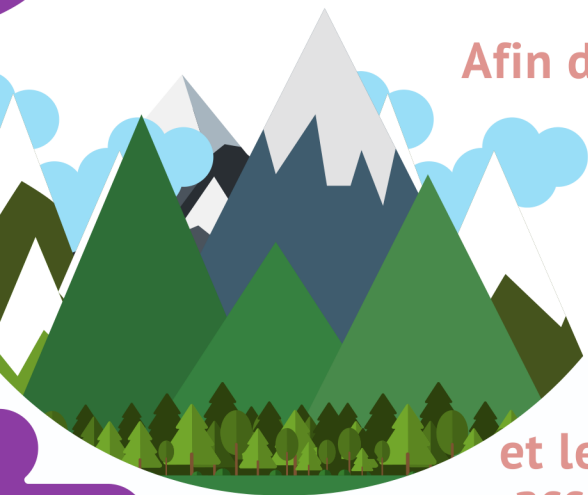
Ce conseil aura pour mission principale de réfléchir aux questions d'accès à la culture, ainsi qu'à d'éventuels projets à réaliser pour améliorer son accès et sa communication auprès des élèves et des jeunes de manière générale mais également de sensibiliser à l'usage du Pass Culture et à son amélioration ...

Ainsi, dès la rentrée prochaine, chaque établissement pourra organiser un appel à candidature afin d'élire deux délégué•es cultures qui iront représenter leur établissement lors de cession du C.E.A.C portant la voix des jeunes ambassadeur•ice•s culture.



AIDE MOBILITÉS POUR LES JEUNES

Afin d'accompagner les
jeunes



et leur garantir un
accès à l'art et la
Culture en Bretagne



Constatant que l'accès à la culture n'est pas le même pour tous•tes.

Etant donné du lieu géographique de vie de certain•es jeunes ayant plus de difficultés à aller dans les lieux culturels. Tel que les jeunes vivant dans les milieux ruraux.

CES DIFFICULTÉS SONT DUES À PLUSIEURS RAISONS:



Le trajet qui n'est pas toujours évident ; l'absence de lieux culturels, très présents sur les pourtours de la région mais beaucoup moins dans le centre ; et la programmation dans ces lieux qui est inégale en fonction de l'importance des villes dans lesquelles ils sont implantés sont autant de facteurs qui nuisent à l'accès culturel des jeunes.



Le manque de communication sur les évènements, lieux de cultures déjà présents autour d'eux.

Afin de remédier aux répartitions inégales d'accès à la culture en Bretagne, nous souhaiterions créer des aides mobilité pour les jeunes afin de leur permettre de se déplacer et d'avoir un accès illimité aux sites culturels et artistiques les environnant.

10

La Com'Cu

Conseil
régional
des
Jeunes
lycéen.ne.s &
appren.ti.e.s

2020
2022



LE CARNET DE BORD CULTUREL EN LIGNE

POUR RETROUVER TOUS NOS PROJETS

[HTTPS://DAAC.AC-RENNES.FR/SPIP.PHP?ARTICLE2424](https://daac.ac-rennes.fr/spip.php?article2424)

CULTURE LYBRE

POUR PARTAGER VOS LIEUX D'ART
ET DE CULTURE, L'OUTIL
PÉDAGOGIQUE SCOLAIRE

[WIKI.COOPESKEMM.ORG/?COMMISSIONCULTURE](http://wiki.coopeskemm.org/?commissionculture)

LE TROMBINOSCOPE DE LA COM'CU

POUR PLUS D'INFORMATIONS:



@evangorel / evangorel.fr

@CRJ_Bretagne

Ensemble, battons-nous pour une culture commune.
Faisons de notre union la culture du monde de demain.

La Com'Cu

Conseil
régional
des Jeunes
lycéen.ne.s &
apprenti.e.s

2020
2022



carnet de bord créé et designé par Evann Goret pour Le CRJ

