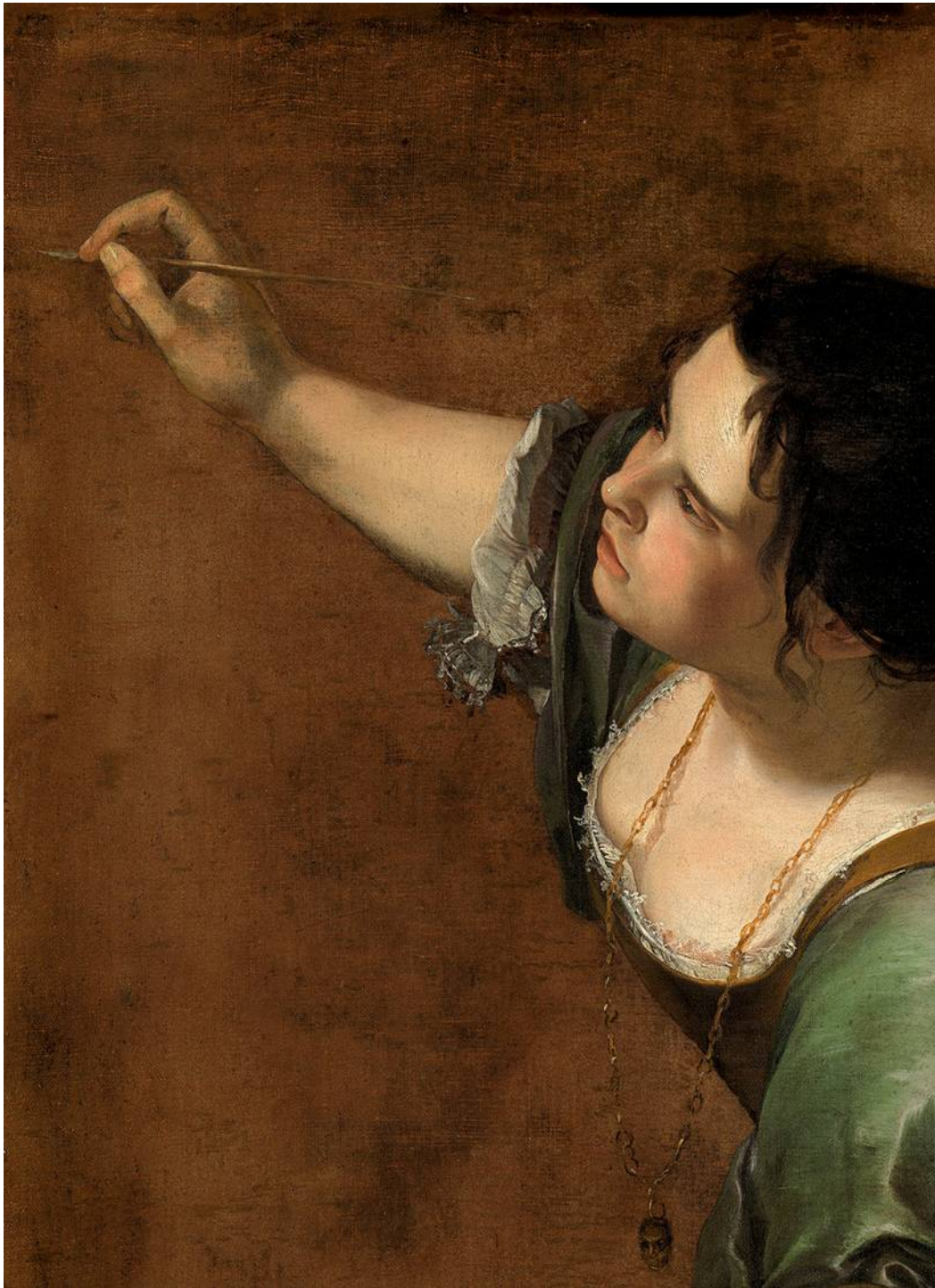


# ARTEMISIA GENTILESCHI



**Actions culturelles**

**Le groupe vertigo**

Autour de la création d'Artemisia Gentileschi, les possibilités d'actions culturelles sont foisonnantes et riches de perspectives émancipatrices par le biais du jeu théâtral, de l'écriture, etc.

Plusieurs axes d'entrée se profilent déjà :

- l'oeuvre exceptionnelle d'Artemisia Gentileschi et la force politique qu'elle contient dans les choix de ses sujets, dans son regard sur les femmes au cœur des mythes.
- la valorisation de l'héritage des femmes nécessaire à une égalité entre femmes et hommes : le matrimoine, qui nous permet de retrouver les conteuses, les autrices, poétesses, les compositrices, etc.
- la justice et plus spécifiquement la justice dans le cadre des violences faites aux femmes.
- l'égalité entre les femmes et les hommes et les stéréotypes de genre : Artemisia était une femme peintre, la première à entrer à l'académie, elle a bousculé les assignations de genre de son époque.

## Ateliers artistiques

Les pistes d'actions culturelles en établissement scolaire peuvent impliquer des acteurs divers des équipes pédagogiques :

- Arts Plastiques :

L'idée serait que les élèves, accompagné.e.s par leur enseignants, travaillent sur un thème en lien avec la pièce. Plusieurs pistes possibles : L'oeuvre de la peintre elle-même // Les femmes dans la peinture // Les œuvres qui répondent à un événement intime ou public et produisent un regard politique par leur geste artistique // Les œuvres sur les violences faites aux femmes.

Une exposition peut être organisée au théâtre et au lycée.

- **1 intervenant – De 1 à 2h // groupes de 35 personnes (une classe)**

- Education civique :

Rencontres et débats avec l'équipe artistique sur les questions au cœur de la pièce Artemisia : comment réagit la société face aux violences faites aux femmes, quel est son traitement par la justice française, la place de l'artiste face à cette justice. L'idée serait qu'après un travail de documentation, de recherche et de discussions, les élèves soient à même d'organiser des rencontres-débats autour de ce thème, d'animer les échanges, rebondir, apporter des éléments documentaires, etc. Les rencontres seront menées dans l'établissement et/ou au théâtre.

- **1 intervenant – 4 à 6h pour la recherche + 2h pour le débat // groupes de maximum 30 personnes (une classe)**

## Projets sur plusieurs mois

- Ateliers d'écriture...

Le discours : Les élèves écriront des textes sur le modèle du discours, sur les thématiques de la pièce ; ils.elles seront amenés à choisir qui parle, dans quel contexte, quelle situation, à qui s'adresse le discours, quel est l'objectif de ce discours, etc.

Le matrimoine : les élèves écriront des portraits-témoignages de femmes réelles dont ils.elles veulent partager l'oeuvre, la vie. Un travail matrimonial documentaire pour faire entendre la parole des femmes dont le travail ou l'oeuvre a été éclipsée

- **1 à 2 intervenants – De 10 à 20h // groupes de 20 personnes grand maximum (idéal entre 8 et 14) – Si plus, nécessité de faire des demis groupes, avec mise à disposition de deux salles avec 2 intervenants**
- ...en lien avec des ateliers de mise en scène et jeu :

A partir des écrits issus du réel produits par les élèves : mise en scène et mise en jeu des discours ou des portraits. Ce sont donc des monologues que les élèves seront amené.e.s à porter au plateau, il s'agira de pouvoir donner un corps, une voix à ses prises de paroles. De s'appuyer sur des ressorts de jeu, de rythme, d'adresse pour partager ces textes avec le public.

- **2 intervenants – De 10 à 20h // groupes de 20 personnes grand maximum (idéal entre 8 et 14) – Si plus, nécessité de faire des demis groupes, avec mise à disposition de deux salles avec 2 intervenants**

Ces actions culturelles ont été pensées d'abord dans un cadre scolaire ou étudiant mais elles sont bien sûr adaptées au travail avec des publics non scolaires, des amateurs adultes, etc.

**Conditions tarifaires : 60€/h/intervenant + prise en charge des frais annexes des intervenants (transports, repas, et hébergements si nécessaire)**

## **Actions de sensibilisation**

Selon les envies des théâtres, nous pourrons ponctuellement travailler avec des associations de défense et d'accompagnement des femmes victimes de violences sexuelles.

En France, de nombreuses associations de luttés contre les violences sexuelles accompagnent les femmes victimes dans leur parcours judiciaire, combattent et dénoncent le caractère patriarcal du droit français et mènent des actions de sensibilisation pour une prise de conscience individuelle et collective de ce qu'est le viol, un crime dont les racines se trouvent dans l'inégalité entre les femmes et les hommes.

Association Prendre le droit, le Collectif féministe contre le viol, le Planning familial, etc., suivant les lieux de diffusion du spectacle et leur implantation dans la région, nous proposerons à l'une ou l'autre de ces associations d'animer des temps d'information et d'échange sur la question du traitement des violences sexuelles.

## Looking at Judith

### Petite forme en musée

Nos prévoyons également une forme légère en parallèle à la pièce, vouée à tourner dans les musées. Il s'agit d'une forme courte, inspirée du travail de Sophie Calle, dans laquelle une comédienne décrit un tableau qu'on ne voit pas.



Trois fois par jour, le public du musée est invité à assister à cette performance :

Face à un cadre vide, il écoute la description par une femme (une des actrices du spectacle) de l'oeuvre d'Artemisia Gentileschi « Judith décapitant Holoferne ».

La description prenant lieu et place du tableau qu'ils ne voient pas.

Au fur et à mesure la description purement visuelle du tableau prend une tournure plus sensible et on comprend que ce tableau a une portée politique et intime, on apprend le viol et comment cette peinture le raconte.

Jusqu'à comprendre que ce tableau a justement été décrit précisément par Artemisia pendant le procès pour le viol dont elle a été victime, quatre siècles auparavant, tout comme il vient de nous être décrit aujourd'hui, la boucle étant bouclée, et la raison cachée de la performance révélée.

*Fiche technique, logistique et financière à disposition, n'hésitez pas à nous la demander !*

## Le dossier Loïse Berthou

### Forme théâtrale en établissement scolaire

C'est une petite forme à jouer dans les établissements scolaires, autour des questions de justice.



Deux fois par jour, les élèves sont invité·e·s à assister à cette courte pièce d'une petite heure pour deux actrices, jouée en salle de classe.

Elle se déroule en huis clos, dans le bureau d'une juge d'instruction, et raconte l'ensemble d'une affaire de harcèlement, avec ses révélations, ses doutes et ses rebondissements, par le prisme des audiences de la juge.

L'une des deux actrices joue la juge, et l'autre actrice interprète les différent·e·s protagonistes de l'affaire qui défilent l'un·e après l'autre dans son bureau pour être entendu·e·s.

C'est en suivant les différentes audiences que le public comprend ce qui s'est produit, et l'un des objectifs de la pièce est de développer de l'empathie pour chaque personne interrogée, mais aussi pour la juge, dont la façade professionnelle se décompose et s'offre à voir en dehors des interrogatoires.

*Fiche technique, logistique et financière à disposition, n'hésitez pas à nous la demander !*

## Le groupe vertigo

**website** [www.legroupevertigo.net](http://www.legroupevertigo.net)

**email** [compagnie@legroupevertigo.net](mailto:compagnie@legroupevertigo.net)

**Bureau** : 10 bis, square de Nimègue 35200 Rennes

Licence d'entrepreneur de spectacles n°2-1081490

### Jade Karquel

Chargée de production

**email** [jade.karquel@legroupevertigo.net](mailto:jade.karquel@legroupevertigo.net)

**tél** 06 71 83 04 03

### Bérangère Notta

Co-directrice artistique / responsable actions culturelles

**email** [berangere.notta@legroupevertigo.net](mailto:berangere.notta@legroupevertigo.net)

**tél** 06 74 39 33 56

### Guillaume Doucet

Directeur artistique / Metteur en scène

**email** [guillaume.doucet@legroupevertigo.net](mailto:guillaume.doucet@legroupevertigo.net)

**tél** 06 23 73 02 58

#### CRÉDITS PHOTOS & VISUELS

Couverture : Artemisia Gentileschi

Logo Le groupe vertigo: Hannah Tan

